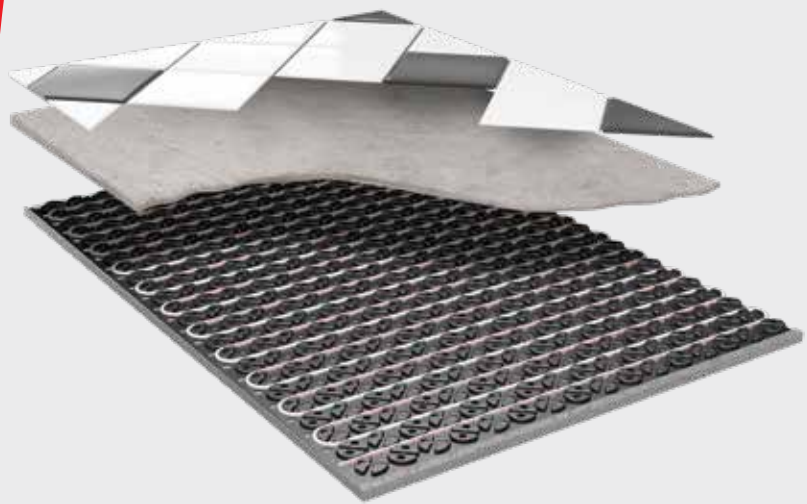


**Roth ClimaComfort® system**  
Installation



*Living full of energy*

# Installation Roth ClimaComfort® system

Denne installationsvejledning indeholder den grundlæggende installation for Roth ClimaComfort®. Ved installation af Roth ClimaComfort® på træbjælkelag, henviser vi til vores specifikke installationsvejledninger på [roth-danmark.dk](http://roth-danmark.dk) og i vores elektroniske håndbog; [rothbogen.dk](http://rothbogen.dk)

## Beskrivelse

Roth ClimaComfort® systemet er med en byggehøjde på kun 17 mm, designet til installation på eksisterende eller nye underlag. Systemet er specielt velegnet til renovering hvor indbygningshøjden ofte er afgørende.

Opbygningen har en lav vægt og gulvvarmerørene ligger tæt på overfladen.

Det giver en meget hurtigere reaktionstid på gulvvarmen end en traditionelt støbt gulvvarmekonstruktion. Roth ClimaComfort® systemet er et hurtigtregulerende gulvvarmesystem som er nemt at installere i alle typer byggeri. Dette er et resultat af den specialudviklede systemplade og den specielle Roth ClimaComfort® FLOW selvud-jævnende og fiberarmerede spartelmasse.

## Teknisk beskrivelse

Roth ClimaComfort® systemet kan installeres hvor du ønsker en hurtig og sikker installation med et hurtigtregulerende gulvvarmesystem og lav byggehøjde. Underlaget skal være tørt, tryk- og trækfast og ikke gyngende. Ved installation på eksisterende gulve skal du være opmærksom på, at varmetabet nedad i konstruktionen kan være større. Ved installation i nybyggeri skal konstruktionen opfylde kravene til varmeisolering iht. gældende bygningsreglement.

Roth ClimaComfort® systemet er et komplet system, som bl.a. består af:

## Roth ClimaComfort® systemplade

Transparent vakuumformet kunststofplade med høj brudstyrke. Den transparente plade sikrer fastholdelse af rørene og gør det muligt let at kontrollere om spartelmassen er løbet ordentlig ind alle steder.

Pladen er forsynet med lim på bagsiden der giver en hurtig, nem og sikker udlægning på underlaget. Udlægning af rør med C/C 75 mm i 90°, og C/C 100 mm i 45°. Pladen er samtidig udført med et 22 mm overlap som sikrer at pladerne „hænger“ sammen.

## Roth X-PERT S5® Gulvvarmerør 10,5 x 1,3 mm

Det fleksible 5 lags X-PERT S5® rør sikrer en hurtig og nem udlægning i systempladen. 5-lags teknologien giver et rør med høj mekanisk styrke, som er fuldstændig lydlost.

Maks. slangelængde: 60 - 80 meter.  
Maks. driftstemperatur: 70°C ved 6 bar.

## Roth ClimaComfort® kantisolering

Brug kantisolering for at afgrænse spartelmassens kontakt til de omgivende konstruktioner.

## Roth ClimaComfort® FLOW

Specielt færdigblandet, hurtigthærdende, selvnivillerende og fiberarmeret pulver, der blandes med vand og bruges til omstøbning af varmerør, hvor der kun er mulighed for meget lav byggehøjde.

## Øvrigt systemtilbehør

Systemet passer sammen med Roths gulvvarmefordeler og ¾“ EURO koblinger til 10,5 mm X-PERT S5® rør. Til afgang på fordeleren kan du bruge en underfordeler der gør det muligt at tilslutte 2 slanger til én afgang på fordeleren. I sortimentet finder du også 10,5 mm samlemuffe samt 10,5 mm x ½“ nippel overgang.

## Anvendelsesområder

- > Vådrum
- > Renoveringsopgaver
- > Nybyggeri
- > På gulve og/eller vægge

## Tekniske data

|   |   |
|---|---|
| Roth ClimaComfort® systemplade (7,90 m <sup>2</sup> ) | VVS-nr. 339298.314  |
| Mål:  | højde 14 mm<br>(byggehøjde 17 mm)<br>bredde 772 mm,<br>længde 1072 mm   |
| Areal:  | 0,79 m <sup>2</sup> /plade<br>1 pakke = 10 stk. systemplader/7,90 m <sup>2</sup>  |
| Spor:   | C/C 75 mm, 100 mm og 150 mm   |
| Materiale:  | Transparent vakuumformet plastplade med høj brudstyrke  |
| Anvendelsestemperaturen:                              | +10 - +25°C   |
| Gangbar:  | 2 - 5 timer   |
| Tørretid (ved +20°C, 50% RF):                         | 1 døgn pr. cm lagtykkelse.  |
| Belægning af fliser:                                  | 1 døgn  |
| Belægning af trægulv eller andet:                     | 3 døgn  |
| Rørforbrug pr. m <sup>2</sup> :                       | ved C/C 75 mm 13,3 m/m <sup>2</sup><br>ved C/C 100 mm 10,0 m/m <sup>2</sup><br>ved C/C 150 mm 6,6 m/m <sup>2</sup>                            |
| Overgulv:   | Parket/laminat/træ/klinke tæppe/linoleum.   |
| <b>Forbrug</b>  |   |
| Roth ClimaComfort® FLOW :                             | 1,7 kg/mm/m <sup>2</sup> (29 kg/m <sup>2</sup> )  |
|   | Byggehøjden er den samme uanset C/C afstand. Men gulvtemperaturforskellen på gulvvarmeoverfladen bliver større, jo større centerafstanden er. |
| Anbefalede rørtype og max. rørlængder:                | Roth X-PERT S5®<br>10,5 x 1,3 mm<br>max. 60 - 80 m  |

## Installation Roth ClimaComfort® system

### Installation

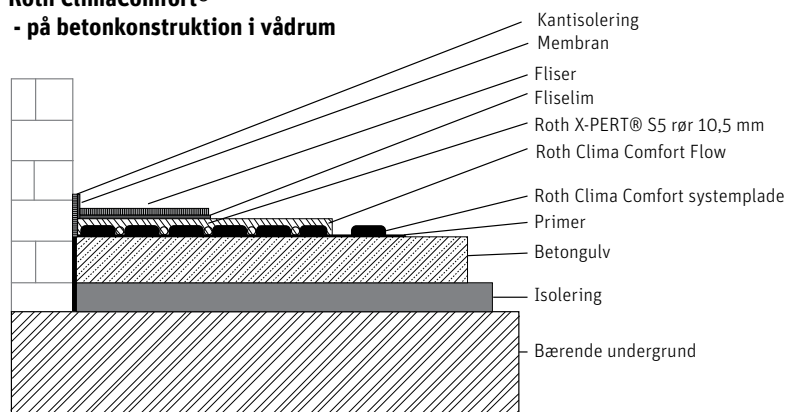
Installationen af systemet skal udføres af fagfolk. Det gælder VVS-arbejde, udlægning af støbemasse og gulvbelægninger. Du skal først og fremmest sikre at underlaget er i orden. Det skal være plant, tørt, tryk- og trækfast, ikke gyngende og fri for urenheder som olie, støv, voks, maling osv. Der må ikke forekomme lagdeling længere nede i konstruktionen, som ikke er tryk- og trækfast.

Revner osv. skal repareres inden installationen påbegyndes.

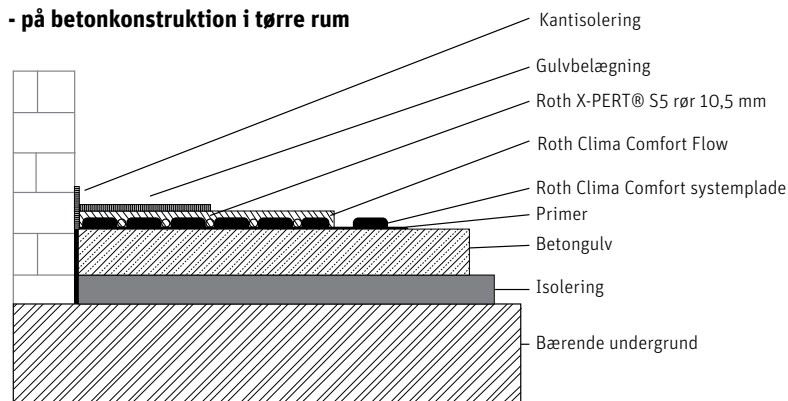
Ved fare for optrængende fugt skal underlaget forbehandles.

Rengør underlaget grundigt med en støvsuger. Ujævnheder kan evt. slibes/fræses væk. Vi anbefaler at prime underlaget for at opnå en ordentlig vedhæftning.

### Roth ClimaComfort® - på betonkonstruktion i vådrum



### Roth ClimaComfort® - på betonkonstruktion i tørre rum



Herover vises snit af konstruktionen udført på et betondæk der kan være nyt eller gammelt. Ved installation på eksisterende gulve skal du være opmærksom på, at varmetabet nedad i konstruktionen kan blive større. Ved installation i nybyggeri skal konstruktionen opfylde kravene til varmeisolering i gældende Bygningsreglement.

## Installation Roth ClimaComfort® system

Udlæg kantisoleringen langs alle vægge og øvrige konstruktioner som stolper osv. Klæb isoleringen fast til bygningsdelene og vær sikker på at den kommer ordentligt ind i hjørnerne. Vær også sikker på at PE-folien ligger ude på gulvet.



Fjern folien fra bagsiden. Det er vigtigt at der ikke kommer skidt og snavs i limen inden den du klæber den mod underlaget.



Start udlægningen af systempladerne i et hjørne af rummet. Sørg for at PE-folien fra kantisoleringen kommer ned under systempladen. Pladen trykkes effektivt mod underlaget enten med hænderne eller ved at træde på den.



Sørg for at den næste plade fæstes korrekt (overlæg) til den plade der allerede ligger fast, inden pladen trykkes fast mod underlaget. Tilpas pladerne med saks eller stiksav.



## Installation Roth ClimaComfort® system

Start udlægning af X-PERT S5® 10,5 mm røret. Udlægningsmønstret kan være som vist eller den traditionelle med vendt retur. Træd rørene let ned i pladerne. Udlægningen kan ske både vinkelret og 45° i pladerne.



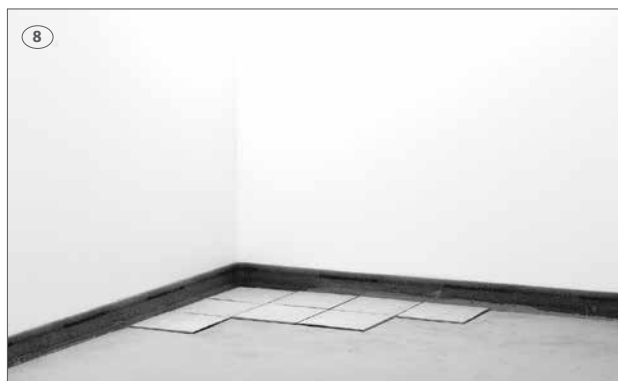
Bland spartelmassen og hæld den på konstruktionen. Udlæg massen så der er 3 mm dækning over toppen af systempladen (total tykkelse 17 mm). Udlægningstemperatur for rum og gulv min. 10°C.



Det er yderst vigtigt at spartelmassen kommer ordentligt ind i hullerne i systempladen. Arbejd derfor massen ind i pladerne med en gummivalse, som også hjælper massen til at blive jævn hurtigt. Lad spartelmassen hærde korrekt. Efter 2 timer ved 20°C kan gulvet betrædes.

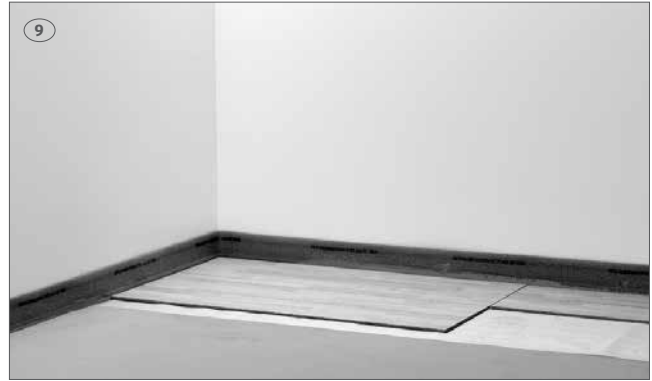


Efter 5 timer ved 20°C kan du begynde at lægge klinker. Du kan anvende alle typer af fliseklæber. Hvis rummet er et vådrum, skal det selvfølgelig vådrumsbehandles, dette kan gøres direkte ovenpå den udlagte spartelmasse evt. suppleret med en primer. Følg altid vejledningerne fra fabrikanten af klæber og vådrumsprodukter.



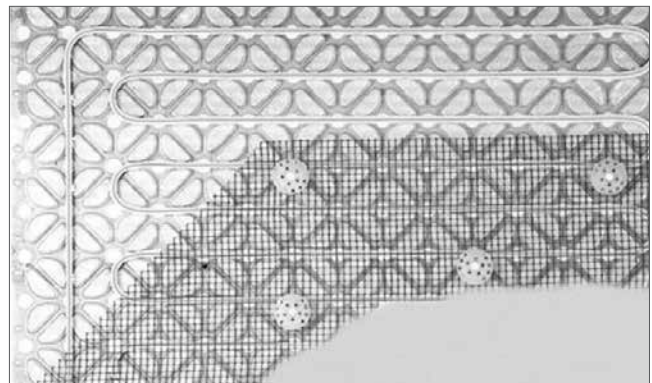
Hvis overgulvet er trægulv bør der gå mindst 2 døgn inden du begynder udlægningen, da du skal være sikker på at al fugt fra spartelmassen er fordampet.

Udlæg en pap eller foam under trægulvet - det kan også være nødvendigt at supplere med en dampspærre. Følg altid vejledningen fra fabrikanten af trægulvet.

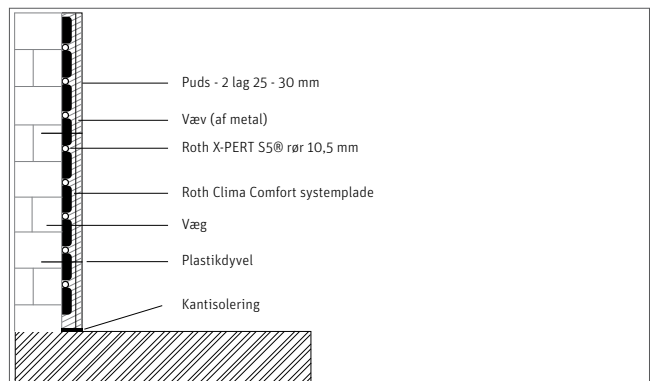


### Specielt ved montering på væg

Specielt ved montering på væg. Her vises et snit af konstruktionen udført på en væg. Som ved opbygning på gulv er det vigtigt at underlaget er i orden. Det anbefales at prime underlaget for ordentlig vedhæftning.



Fæst systempladen mod væggen og tryk røret i pladen. Monter væv (af metal) ovenpå pladen, som du fastgør til væggen med plasticdyvler. Læg pudslaget på i 2 lag. Det er selvfølgelig vigtigt at pudsen kommer ordentligt ind i hulrummene på systempladen.



### ROTH DANMARK A/S

Centervej 5  
3600 Frederikssund  
Tlf. +45 4738 0121  
E-mail: [service@roth-danmark.dk](mailto:service@roth-danmark.dk)  
[roth-danmark.dk](http://roth-danmark.dk)